

Quelles sont les villes les plus sûres d'Île-de-France ? Notre classement exclusif

Par Marion Canu et Victor Alexandre Le 18 novembre 2022 à 06h27

9–12 minutes

Une région, huit départements et plus de 12 millions de résidents... Ce ne sont pas moins de 172 villes de plus de 20 000 habitants que nous avons pu classer en Île-de-France, afin de déterminer, selon notre méthode de calcul (*voir méthodologie en fin d'article*), quelles étaient [les communes les plus sûres de la région](#).

Nous avons associé une dizaine de critères pour obtenir ce palmarès, en fonction des faits de violence recensés par le ministère de l'Intérieur. Il repose avant tout sur les données du service statistique ministériel de la sécurité intérieure (SSMSI). Voici les principaux résultats de notre classement dans la région.

Les Hauts-de-Seine et les Yvelines bien placés

Avec cinq villes dans le top 10 de notre hiérarchie, le département des Hauts-de-Seine occupe le sommet de notre classement. À commencer par la commune du Plessis-Robinson, première, avec une moyenne de 15,61 sur 20. Elle ne compte par exemple que 2,2 cas de cambriolages de

logements pour 1 000 habitants sur l'année 2021, contre presque 7 à Paris (6,95). Seuls 2,4 cas pour 1 000 habitants de coups et blessures volontaires ont été recensés contre, à titre de comparaison, 7,7 dans la commune de Grigny, dans l'Essonne.

Suivent Fontenay-aux-Roses (2e ; 15,15 sur 20), Bois-Colombes (4e ; 14,91 sur 20) et Courbevoie (5e ; 14,72 sur 20). Cette dernière est par ailleurs la mieux classée des villes comptant plus de 50 000 habitants dans la région. Enfin, Chaville prend la 9e place avec 14,54.

Notre classement des villes les plus sûres en Île-de-France



Villes de plus de 20 000 habitants

Classement	Commune	Note
61	Puteaux	13,34
62	Sannois	13,32
63	Les Ulis	13,29
64	Saint-Maur-des-Fossés	13,29
65	Bourg-la-Reine	13,28
66	Cachan	13,28
67	Colombes	13,25
68	Lagny-sur-Marne	13,25
69	Herblay-sur-Seine	13,23

Classement	Commune	Note
70	Le Mée-sur-Seine	13,20
71	Achères	13,20
72	La Celle-Saint-Cloud	13,19
73	Vigneux-sur-Seine	13,17
74	Plaisir	13,17
75	Étampes	13,13
76	Fresnes	13,13
77	Torcy	13,11
78	Champs-sur-Marne	13,08
79	Draveil	13,07
80	Longjumeau	13,05

- 1
- 2
- 3
- 4
- 5
- 6
- ...
- 9

Source : Ministère de l'Intérieur & LP/Data

Il faut dire que le département est l'un des plus aisés de la région. Il concentre à lui seul 20 % des emplois franciliens, pour 13 % de la population, d'après des données publiées par les directions régionales de l'économie, de l'emploi, du travail et des solidarités (DREETS) en 2016.

Les Yvelines, qui comptent également d'importants centres économiques, s'installent aussi dans le haut de notre hiérarchie. Houilles est 5e avec 14,80 sur 20, quand Le Chesnay-Rocquencourt occupe la 8e place avec une note de 14,61. Rambouillet, 12e, et Chatou, 13e, suivent de près.

Comme leur voisin des Hauts-de-Seine, les Yvelines concentrent une partie de la population aisée de la région. Avec « seulement » 9,7 % de ses résidents vivant sous le seuil de pauvreté (11,9 % dans les Hauts-de-Seine), le département est bien en deçà de la moyenne régionale, à 15,6 % sur l'année 2018, selon les dernières données de l'Insee.



Newsletter Enquête en cours

Une plongée dans l'actualité des faits divers, pour éclairer la face sombre de notre époque

« Il n'y a évidemment pas que des actes commis par les milieux défavorisés et inversement, tempère Véronique Le Goaziou, sociologue, mais il y a toujours eu lien entre le milieu social et les passages à l'acte de délinquants. En ce qui concerne la délinquance d'acquisition (*vols, atteintes aux biens...*), si on superpose la carte du champ infractionnel en Île-de-France avec celle du taux de précarité, on constate que ces deux données sont liées. » Les milieux favorisés semblent donc plus protégés.

Les communes résidentielles de l'est et du sud de Paris s'en sortent bien

Bien desservies et pour la plupart proches de Paris, de nombreuses villes du Val-de-Marne, de Seine-et-Marne et de l'Essonne occupent une place parmi les 30 premières de notre classement. On retrouve notamment Yerres, qui grimpe sur le podium (3e), Vincennes (7e), Pontault-Combault (15e), Palaiseau (16e), Gif-sur-Yvette (22e), Villeparisis (24e) ou Le Perreux-sur-Marne (30e).

À Vincennes par exemple, le nombre de tentatives d'homicide pour 1 000 habitants est proche de zéro (0,08), et le nombre de cambriolages a diminué entre 2019 et 2021. À Villeparisis, on ne compte que 2,7 cas de vols de voiture pour 1 000 habitants, c'est près de cinq fois moins qu'à Melun (9,79).

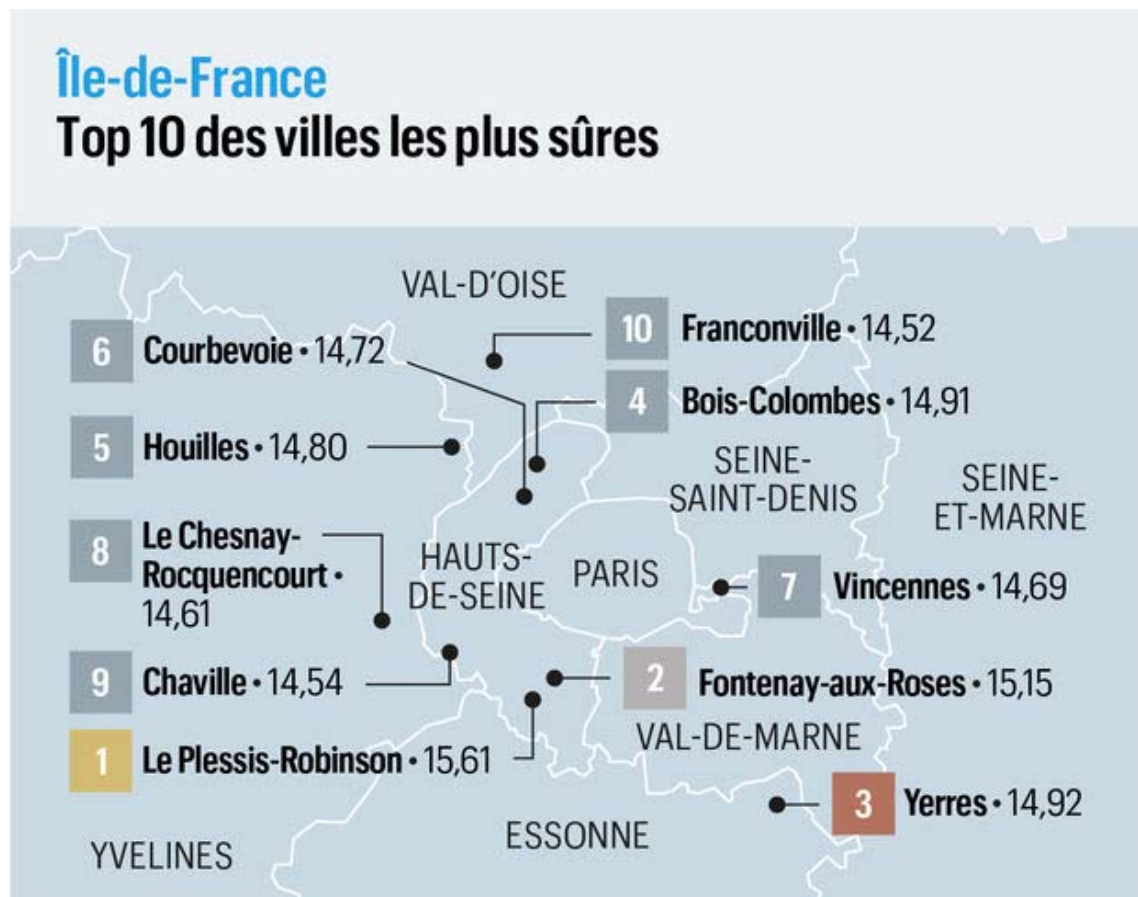
Enfin, si certaines communes du Val-d'Oise — Villiers-le-Bel (148e), Gonesse (137e) ou Argenteuil (136e) — souffrent de phénomènes d'atteintes aux biens et aux personnes, d'autres tirent leur épingle du jeu. C'est le cas de Franconville et Montmorency, respectivement 10e et 11e. La dernière nommée s'était équipée dès la fin des années 2000 de caméras de

surveillance et le centre de supervision urbain intercommunal de la ville doit être prochainement agrandi.

Paris, un cas particulier

Avec une 159e place et une moyenne de 10,60, [Paris peut sembler loin du compte](#). Au-delà de notre classement qui se concentre sur les données statistiques de l'année 2021, les derniers chiffres de la préfecture de police de Paris, rendus publics le 17 septembre, témoignent d'une recrudescence de certains actes de délinquance. Les atteintes aux biens notamment ont augmenté de 27 % sur le premier semestre 2022 par rapport à l'année dernière, avec plus de 96 000 faits recensés.

Autre augmentation, [celle des violences sexuelles](#), que la préfecture de police justifie notamment comme étant « le fruit d'une parole plus libre des victimes et mieux prise en compte par les services d'investigation ».



Avec le retour des touristes, après deux années marquées par la crise sanitaire et les différentes restrictions, la [préfecture de police](#) assure renforcer sa présence sur la voie publique et se satisfait de la baisse de certains indicateurs, sur la base de l'année 2019, dont celle des cambriolages, qui diminuent de 3,5 %.

La capitale est surtout un cas particulier par rapport aux autres villes de la région, vu l'afflux quotidien de touristes ou de travailleurs venus de toute l'Île-de-France. « Si l'on observe par exemple le 1er arrondissement, il ne compte que 15 000 habitants sur les plus de 2 millions que compte Paris, mais il concentre un taux de délinquance proportionnellement important, remarque Christian Mouhanna, chercheur au CNRS. Il faut le mettre en perspective avec les centaines de milliers de personnes qui circulent chaque jour dans le secteur. Les résidents ne sont pas forcément les plus concernés par ces faits de violence recensés. »

La Seine-Saint-Denis ferme la marche

À l'inverse des Hauts-de-Seine, la Seine-Saint-Denis investit plusieurs places dans le bas de notre classement. Saint-Denis ferme la marche avec une note de 7,62 sur 20, juste devant La Courneuve (171e ; 7,63 sur 20). Dans la première, les actes de petite délinquance sont notamment élevés.

On y dénombre 34 cas de vols sans violence contre des personnes pour 1 000 habitants. C'est presque trois fois plus que dans la commune de [Stains](#), à quelques kilomètres de là, qui en compte déjà une douzaine. À peine plus haut dans la

hiérarchie, on retrouve Aubervilliers (169e ; 9,10 sur 20), puis Bobigny (167e ; 9,46 sur 20), Noisy-le-Sec (166e ; 9,46 sur 20) ou Bondy (165e ; 9,48 sur 20).

« Le passage à l'acte est plus évident dans ces zones où se concentre souvent une surreprésentation de la jeunesse, des 18-25 ans. Ils représentent parfois 50 voire 60 % de la population, note Véronique Le Goaziou. Avec un cadre social plus précaire et dans un modèle de société qui privilégie et favorise l'achat et la consommation, les jeunes ont envie d'être comme les autres... D'où cette quantité de vols, qui va notamment concerner les téléphones portables, les bijoux ou des objets de mode. »

Sur place, les municipalités multiplient les opérations visant à améliorer la sécurité. C'est notamment le cas à Saint-Denis, où le maire de la ville a fait de l'éradication de ces phénomènes de violence sa priorité budgétaire « numéro 1 ».

En 2020, Mathieu Hanotin (PS) annonçait notamment [une hausse des effectifs et l'armement de la police municipale](#).

Quatre-vingt-neuf policiers municipaux travaillent sur le secteur, contre une quarantaine à l'époque, et la ville devrait en compter « jusqu'à 130 au premier semestre 2024 », expliquait-il [au Parisien le 5 octobre](#). « Des habitants nous disent qu'ils redorment sur leurs deux oreilles », ajoutait l'édile, mentionnant notamment la hausse du nombre d'interpellations et de saisies de stupéfiants.

Méthodologie : comment nous avons procédé

Pour établir notre classement des villes les plus sûres d'Île-de-France, nous avons utilisé exclusivement des données du ministère de l'Intérieur, notamment la base relative à la sécurité

à l'échelle communale, issue du Service statistique ministériel de la sécurité intérieure (SSMSI). Elle présente, pour une dizaine de catégories de faits, un nombre d'infractions ou de plaintes enregistrées par la police et la gendarmerie dans l'ensemble des communes de France. Nous avons choisi de nous intéresser à celles de plus de 20 000 habitants en Île-de-France.

Nous avons regroupé les faits présents dans la base en trois grandes familles : les agressions (qui comptent pour 63 % de la note finale), les vols (20 % de la note) et les cambriolages (17 %). Il nous a paru important de noter, pour les faits les plus graves, non seulement l'intensité de l'activité policière en 2021 (il s'agit d'un nombre de faits enregistrés pour 1 000 habitants), mais également son évolution, entre 2019 et 2021, afin que, pour un même niveau de sécurité, une commune où la tendance est à la baisse soit favorisée. Les données des homicides et tentatives d'homicides sont les seuls indicateurs utilisés à n'être disponibles qu'à l'échelle départementale.

Pour chacun de ces critères, nous avons attribué la note de 20 au taux de faits pour 1 000 habitants le plus faible et de 0 au taux le plus élevé, et réparti ensuite les autres notes selon leur positionnement entre ces deux extrêmes.